

Associació Dimas

Memòria

2002 i 2003

Document
confidencial C.I.R.E.

*Associació per a la
intervenció social integral*



Associació Dimas

Memòria 2002-2003

ÍNDEX

■ PORTADA	1
■ INDEX	2
■ PRESENTACIÓ	3
■ LA NOSTRA FITA EMPRESA D'INSERCIÓ	4
■ DADES DE L'ENTITAT	5
■ ACTIVITAT PRODUCTIVA DE DIMAS 2002-2003	6
Resum de tasques i activitats de producció de Dimas	
Serveis	
Reciclatge	
■ RECURSOS HUMANS I MATERIALS	7
Personal d'estructura	
La col·laboració dels voluntaris	
La col·laboració de les administracions i entitats socials	8
■ PARTICIPACIÓ EN PROGRAMES DE FORMACIÓ INSERCIÓ	9
A nivell directe	
A nivell indirecte	9
■ PROGRAMA SOCIOEDUCATIU I D'ACOMPANYAMENT A LA INSERCIÓ.	10
Característiques de les persones ateses	11
Procedència de les persones ateses	12
Temps de contracte i d'estada a Dimas	11
Com s'ha fet el acompanyament (Metodologia).	13
Temporització	14
■ BALANC ECONÒMIC 2002	15
■ BALANC ECONÒMIC 2003	16
■ VALORACIÓ DELS RESULTATS	17
Objectius que s'han aconseguit	
Dificultats.	
■ EL PENJADOR	18
■ NECESSITATS A TREBALLAR L'ANY 2004	19
En l'àmbit associatiu	
En l'àmbit laboral	
■ AGRAÏMENTS	20
■ MATERIAL DIVERS DE DIVULGACIÓ DE DIMAS	21
■ ANNEX: FULLS RESUM DE CONTRACTACIONS	

Presentació

Sovint sembla que la nostra societat avança a grans passes, les noves tecnologies, l'optimització dels recursos, l'avenç en camps com la medicina, la qualitat de vida..., en cap altre moment de la història l'avenç ha estat tant important com ara, la llàstima és que tot el que avui dia existeix per servir a les persones cada cop està més lluny de la seva utilització, cada cop és més evident que el nostre sistema econòmic, exclou les capes més febles de la nostra societat, (primer, el sistema ens fa ser consumidors i cada cop més els nostres somnis materials acaben endeutant-nos més i més, és aquí on comença el trencament. El nostre sistema es sustenta massa en l'economia, deixant en segon terme factors com la família, els valors, la capacitat crítica, i d'altres menys evidents però no menys importants, com el temps lliure, l'oci, la formació i la participació ciutadana.

A la exclusió no s'arriba per via docent, però que ningú no s'enganyi pensant que els exclosos son gaire lluny de nosaltres, tots som potencialment exclosos.

En aquest sentit l'Associació Dimas continua treballant al costat de persones que en algun moment i per algun motiu s'han quedat al marge, som conscients que la nostra aportació es mínima, però tant debò serveixi per denunciar que això no va tan bé com sembla;

Només amb el treball del dia a dia, la constància, la responsabilitat social i la convicció en què les persones poden ser protagonistes en llurs vides, oferim al nostre entorn l'eina que pensem més adient; "l'empresa d'inserció"

La nostra fita "esdevenir empresa d'inserció"

Dimas és una entitat creada amb l'objectiu d'afavorir la inserció sociolaboral de persones que per la seva condició social –Tercer Grau Penitenciari, aturats de llarga durada, càrregues familiars, consum de substàncies tòxiques, etc. - no té gens fàcil l'accés al mercat de treball.

Fins ara l'Associació Dimas ha aprofitat el buit legal que regula les empreses d'inserció per realitzar la seva tasca, però amb la sortida del marc regulador de l'any 2003 Dimas ha iniciat un procés cap a la creació d'una empresa.

Per què una empresa d'inserció?

Un lloc de treball representa molt més que la independència econòmica d'una persona, ja que també ofereix la possibilitat d'accedir a diferents bens i serveis, necessaris per poder optar a un nivell de vida mínimament acceptable, i poder així satisfer altre tipus de necessitats personals i socials com l'autoestima o el reconeixement com a persona vàlida, tant com per a un mateix com per als altres.

Amb aquesta idea com a punt de partida, a les Empreses d'Inserció creem llocs de treball on la formació laboral es només una de les ofertes, espai on a l'hora, es treballen o es desenvolupen habilitats socials i laborals, és a dir, una sèrie d'actituds i aptituds necessàries per a aconseguir i mantenir un lloc de treball.

La relació laboral amb l'empresa sol ser transitòria, doncs la finalitat última és la incorporació al mercat de treball ordinari.

Així doncs, les principals característiques que ens defineixen com a Empresa d'Inserció són:

- Treballem amb col·lectius desfavorits.
- Permet al treballador accedir a les mateixes condicions, drets i obligacions que a qualsevol empresa, però atenent a les especials dificultats de cada persona.
- Genera una activitat econòmica que cerca l'autofinançament, es a dir, la supervivència empresarial dins del mercat competitiu.

Els objectius que ens defineixen són:

- Millorar el nivell d'ocupabilitat de les persones participants en el projecte mitjançant el desenvolupament d'actituds, aptituds, habilitats i potencialitats.
- Possibilitar la inserció social i laboral de persones en situació d'exclusió, de risc o amb dificultats d'accés al mercat de treball.
- Contribuir a la millora mediambiental mitjançant activitats de, reutilització i reciclatge de residus voluminosos i tèxtils.
- Revertir els excedents generats en la creació de nous projectes d'ocupació i inserció.

Dades de l'entitat

ASSOCIACIÓ PER A LA INTERVENCIÓ SOCIAL INTEGRAL DIMAS

Data de fundació: desembre de 1995

Junta Directiva. **President:** Josep Castillo i Adrian
Vice-president: Pedro Bascones
Secretari: Maria Fernández
Tresorer: Susana Sánchez
Vocals: Esteve Pineda, Josep Palomino.

Adreça social: **Carrer de Guayaquil, 72**
Granollers 08400

Espai laboral: **Av. Sant Julià, 83**
Granollers 08400

Tel. 93.846.62.82 **Fax: 937 879.22.92**

E-mail: es.pine@terra.es

NIF **G-60993573**

- Inscrita com a **Entitat Privada d'Iniciativa Social**. Núm.17795 de la secció 1^a.
- Declarada **Entitat De Caràcter Social, Sense Afany De Lucre**.
- Entitat associada a **AIRES** (Associació Intersectorial de Recuperadors d'Economia Social)
- Empresa acollidora de RMI registrada amb el n^o 362.

Activitat productiva de Dimas 2002-2003

Malgrat l'Associació Dimas en els seus estatuts es defineix com a Associació sense ànim de lucre, la major part dels seus ingressos provenen de l'activitat empresarial que desenvolupa, si en un primer moment pot semblar contradictòria aquesta explicació, s'ha de dir que les millors eines amb les que contem per canviar la situació de les persones que ens deriven son aquelles que es desprenen de la feina i l'esforç continuat, es evident que de tota aquesta activitat es deriven un resultats econòmics que tornen a ser reinvertits en altres llocs de feina i d'altres projectes de lluita contra l'exclusió social, i es aquí on radica la absència de guanys, per dir-ho d'altra manera el guanys de Dimas retornen a la societat

Així doncs, el teixit productiu de Dimas estableix dues àrees predominants:

· **Serveis diversos.**

* Muntatge d'infraestructures culturals (tarimes, "jaimas", cadires...) per a diferents ajuntaments Granollers, Parets i La Roca del Vallés principalment.

* Muntatge d'espectacles televisius arreu de Catalunya, en l'àmbit dels Balls de Saló per a l'empresa ATA Catalunya, i ATA eventos i Producciones.

* Serveis de trasllat de materials diversos per a diferents ajuntaments de la comarca.

* Servei de recepció a la Masia de les Tres Torres, i al Centre Tecnològic i Universitari de Granollers.

* Transports de materials, petites mudances a particulars.

* Protecció del terra de pavellons polisportius, a l'hora de realitzar actes culturals, (Granollers, Parets).

* Serveis de publicitat als fanals de la ciutat de Granollers.

· **Reciclatge i venda.**

Recollida de:

* Paper a establiments públics i privats.

* Cartrons i ferralla a empreses.

* Roba usada a contenidors propis, robers de Càritas i particulars.

* Transport de trastos i objectes de rebuig fins a les plantes de tractament.

El penjador, venda al detall de :

* Roba

* Objectes diversos de segona mà

* Restes d'estocs.

Recursos Humans i materials

Personal d'estructura:

L'any 2002 i 2003 ha estat el que podrien anomenar un període de trànsit per a l'espai laboral, és a dir hem cercat una nova estructura i una nova manera de funcionar, hem dividit el funcionament en dos àmbits prou diferenciats però necessàriament coordinats:

> L'àmbit Educatiu, on s'analitzen les necessitats sociolaborals de les persones i on es planifiquen les actuacions d'acompanyament individualitzat.

> L'àmbit Laboral, on a diari es fomenten els hàbits i habilitats laborals dels treballadors en l'itinerari d'inserció. Alhora, des d'aquest àmbit s'intenta optimitzar al màxim els recursos dels quals s'autofinança la nostra empresa.

D'altra banda, també hem comptat amb l'assessorament de professionals externs que han treballat en l'àrea fiscal i econòmica de l'empresa.

La col·laboració de les administracions i entitats socials:

L'Ajuntament de Granollers:

L'Ajuntament de Granollers ha mantingut la seva aposta pel projecte de Dimas, així doncs pel conveni de col·laboració signat l'any 1996, (encara en vigència), Dimas rep la utilització a precari de dues naus a l'avinguda de Sant Julià de Granollers. Al llarg del 2002, hem realitzat el seguiment d'inserció sociolaboral de tres persones en el pla d'ocupació "Restauem la Tèrmica" atorgat a l'ajuntament de Granollers.

Dimas ha estat empresa col·laboradora en el projecte "**Dimas Dona**" i "**Dimas Dona 2**", dintre del marc de Nous Filons d'Ocupació promogut pel Departament de Treball i gestionat per l'Ajuntament de Granollers. Participació de Dimas en el Projecte **Elionor**, inclòs en una subvenció EQUAL

Consell Comarcal del Vallès Oriental:

La col·laboració que al llarg del temps manté el Consell Comarcal amb l'Associació Dimas, enguany s'ha concretat en la creació de Díptics de "el penjador" i de recollida de roba a les escoles, així com un suport a la implantació de contenidors en diferents Ajuntaments de la comarca.

Departament de Justícia

Serveis penitenciaris i de Rehabilitació del Departament de Justícia de la Generalitat de Catalunya:

Al 2002 es va signar un conveni dotat d'una quantitat econòmica pel seguiment i la inserció laboral de persones provinents dels diferents centres penitenciaris de Barcelona que realitzem al llarg de l'any,

Direcció General de Mesures Penals Alternatives i de Justícia Juvenil

Es va signar un conveni de seguiment i l'any 2002 es van acollir dues persones amb aplicació de mesures alternatives a la presó.

CIRE (Centre d'iniciatives per a la Reinserció).

Al 2003, es signa un conveni dotat d'una quantitat econòmica pel seguiment i la inserció laboral de persones provinents dels diferents centres penitenciaris de Barcelona que realitzem al llarg de l'any,

Fundació “Un Sol Món” de Caixa de Catalunya, AIRES i Càritas.

A través del programa Roba Amiga, que pretén la implantació d'un sistema d'aprofitament ètic i sistemàtic de la roba usada a tota Catalunya, amb tres línies d'actuació:

Projecte de recollida de roba usada, augmentant les quantitats de roba mitjançant la instal·lació de contenidors externs. L'any 2002 Dimas en va rebre 10 per a col·locar-los a Granollers i l'Any 2003 es van rebre 20 contenidors més que s'han ubicat a La Roca del Vallés i Santa Eulàlia de Ronçana.

Projecte de reciclatge/ exportació, per crear canals alternatius a la roba que no es ven a les botigues, i que s'envia a l'abocador o es ven a majoristes sense cap control.

Projecte de venda al detall, per augmentar la venda al detall, els marges i la capacitat de crear llocs de treball d'inserció. Els criteris d'imatge i qualitat de la nostra botiga es corresponen a les directrius que defineixen des d'aquesta campanya a totes les botigues de Roba Amiga.

Escola Taller Vallès.

En el primer trimestre del 2002, l'Associació Dimas va impartir un mòdul formatiu sobre drogodependències als quatre grups professionals de "Escola Taller Vallès. A canvi de la formació impartida, els alumnes treballadors van realitzar tasques de pintura i adequació de l'espai de comerç al detall "El Penjador".

Acció Solidària Contra l'Atur

Micro crèdit, per tal de fer front a les despeses del mes de juny i juliol de 2002..

Levi's España

Dintre de l'acció social que desenvolupa Levi's Espanya, va concedir a Dimas un ajut econòmic per tal de millorar la imatge de la nostra botiga "El penjador"

Programes de formació i inserció

Dimas Dona (2002) i Dimas Dona 2 (2003)

En el marc dels Nous Filons d'Ocupació promogut pel Departament de Treball de la Generalitat de Catalunya, hem participat com a empresa col·laboradora en un projecte de formació i contractació atorgat a l'Ajuntament de Granollers com a entitat promotora del mateix.

L'objectiu principal d'aquest projecte ha estat la creació de nous llocs de treball a través de la rendabilització del tractament de la roba de 2^a mà. El col·lectiu destinatari de l'acció han sigut dones amb dificultats especials d'inserció (dones en tercer grau penitenciari, usuàries de Serveis Socials i en general dones aturades amb baix nivell de qualificació i majors de 45 anys).

Dimas Dona ha estat un projecte mixt de formació, basat en la qualificació professional en l'àmbit de la bugaderia industrial i la comercialització a l'engròs i al detall de roba, i de contractació, on s'ha establert una relació contractual amb 6 dones a ½ jornada que han fet possible la creació i desenvolupament d'un centre de triatge i tractament de la roba, així com la implementació d'un centre de comercialització i distribució a l'engròs i l'obertura d'una botiga per a la venda al detall.

Dimas Dona 2

En aquest projecte s'ha donat importància a la consolidació del lloc de treball de les 6 integrants. També el programa ha treballat el mercat potencial que significa la ciutat de Granollers, la obertura d'una nova botiga al centre de la ciutat.

El programa va proporcionar a Dimas una campanya de difusió i sensibilització de la massa social; la creació d'un DVD promocional i un acte festiu al centre de Granollers van fer que Dimas guanyés un alt protagonisme a la ciutat.

Plans d'ocupació

L'Associació Dimas té subscrit un conveni de col·laboració amb l'Ajuntament de Granollers per al seguiment de Plans d'Ocupació amb persones provinents de tercer grau penitenciari. Al llarg del 2002, Dimas s'ha fet càrrec del seguiment de tres persones en el Pla d'Ocupació "Restaurem la Tèrmica".

Projecte Elionor

El projecte Elionor és un projecte atorgat a l'Ajuntament de Granollers pel fons social europeu, aquest programa actua per a la inserció social i laboral de persones no actives en el mercat laboral.

L'Associació Dimas ha fet l'acompanyament al món del treball de tres persones en situació de segon grau penitenciari, mitjançant la realització de pràctiques al nostre espai laboral.

Programa Socioeducatiu i d'acompanyament a la inserció

Objectius

Acompanyar processos d'inserció sociolaboral de persones provinents de situació d'exclusió social o amb risc d'exclusió.

Atendre a les persones des d'un concepte integral de l'altri i fer les intervencions pedagògiques des d'aquesta perspectiva.

Dotar a les persones dels recursos necessaris per funcionar en el món de forma autònoma i participativa.

Optimitzar els processos d'inserció laboral tot educant des del treball remunerat.

Potenciar la formació bàsica i/o específica com a eina de promoció personal i professional.

Les persones que atenem

Històricament, l'associació DIMAS ha estat atenent majoritàriament al col·lectiu procedent de presons. Quan arriben a Dimas, es troben en situació que s'anomena el "Tercer Grau": durant la setmana surten a treballar, dormen a la presó i tenen permís el cap de setmana. Normalment no tenen resolt el tema de l'habitatge.; el desarrelament social i familiar és molt gran i la manca d'hàbits laborals dificulta en gran mesura la seva inserció social i laboral real .

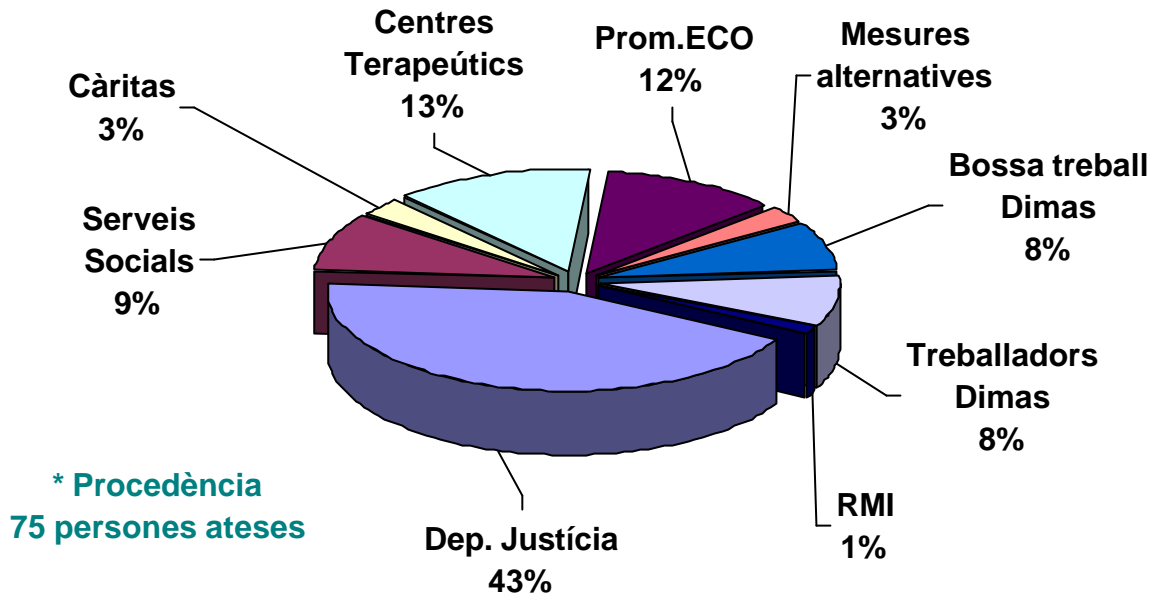
El moment de començar a sortir de la presó és molt important, cal que la persona reaccioni, faci trencaments amb la seva trajectòria de vida anterior, es plantegi què vol fer i al mateix temps creï nous vincles de relació. Cal fer un acompanyament i estar atent al procés que fa cadascú, d'una manera natural i discreta.

Si bé, per una banda, cal tenir clara l'autoritat i la norma, (donat que la seva manca absoluta no donaria punts de referència i seguretat), per una altra banda, cal fer un seguiment personal per aconseguir que la persona vagi entenent què se li ofereix i pugui assolir l'esforç que se li demana.

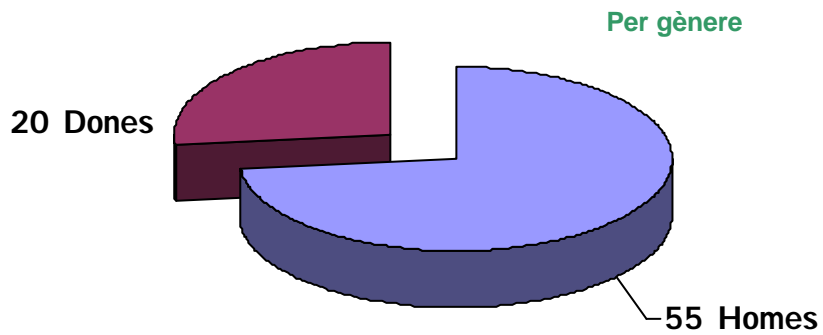
També, però, ens hem trobat que cada cop són més les persones que per raons diverses es troben en situació de risc i que des d'altres serveis locals no es pot atorgar una atenció integral a aquestes persones. Així doncs, trobem persones procedents de centres terapèutics en situació de deshabituaament a les drogues que requereixen una atenció especialitzada i un seguiment específic en diferents aspectes: habitatge, oci, afectivitat, treball, salut, etc. Potser a vegades és el mateix col·lectiu que el de presons pel seu risc d'exclusió però el que canvia és la seva procedència.

Donat el projecte de formació i contractació treballat amb Nous Filons d'Ocupació, hem ampliat la nostra atenció al col·lectiu de dones amb especials dificultats d'inserció: desarrelaments familiars (dones maltractades), immigrants en procés de regularització, majors de 45 anys, manca de formació bàsica i específica, aturades de llarga durada, causes judicials, etc. En molts dels casos han coincidit varis factors, si bé en totes elles hi ha característiques comunes com és la situació d'atur i el baix nivell formatiu.

Procedència de les persones ateses



* S'han sumat els casos tractats en els anys 2002 i 2003



Metodologia

Seguiment individualitzat

L'Associació DIMAS, compta amb un equip educatiu que vetlla pels processos personals d'inserció i planifica els objectius de treball . La planificació de tasques i objectius a assolir es realitza amb la participació del la persona atesa, sense la seva participació no es donen canvis ni es pot autovalorar el seu procés. Així doncs, des de la primera reunió es planifica:

Àrea pedagògica: S'encarrega de coordinar totes les intervencions dels professionals que tutel·len el processos d'inserció sociolaboral. S'estableixen els objectius a seguir i el seguiment dels mateixos, amb una metodologia activa que avalui constantment els canvis produïts, reforci els aspectes més febles i retroalimenti el procés per assolir i consolidar els objectius marcats. Aquesta àrea està coordinada per una professional experta pedagoga. Segons les dificultats afegides que pot tenir la persona, el seguiment es pot concretar en tres nivells: derivació a serveis especialitzats, bossa de treball interna de DIMAS amb seguiment exterior i/o contractació immediata.

Quan es produeix la contractació del treballador/a, s'afegeix:

Àrea laboral: S'encarrega de dissenyar el pla de treball, temporalització, la qualitat del treball, i l'adquisició dels bons hàbits de treball (puntualitat, responsabilitat en la feina, treball en grup, respecte a l'autoritat,...) . Per al seguiment d'aquesta àrea comptem amb un educador com a tutor d'aprenentatge .

Seguiments des de i amb el grup.

Setmanalment es realitzen assemblees amb tots els treballadors de l'entitat per a revisar la marxa dels projectes, així com per tenir un espai de participació en la presa de decisions i d'implicació amb el projecte de l'entitat.

El grup en si mateix constitueix una eina educativa per cadascun dels treballadors ja que la confrontació d'opinions, el respecte a les diferències, el diàleg i el saber escoltar són valors necessaris per conviure en els entorns comunitaris de les persones (comunitat de veïns, comunitat escolar, companys de treball, activitats esportives, etc.). Alhora el grup actua sovint com a mirall i com a element motivador.

Temporalització

Tot i que les necessitats i diferències individuals es respecten al llarg de tot el procés que fa la persona, la finalització del programa i consegüent inserció en la empresa “no protegida” es pot allargar aproximadament entre un i dos anys, sempre i quan els objectius mínims marcats a l’inici s’hagin consolidat. Com a empresa d’inserció, la nostra finalitat no és ser una empresa de destí, sinó una empresa pont que faciliti l’adquisició d’hàbits de treball, socials i de salut per funcionar de forma autònoma i assegurar la inserció social i laboral real. Així, des de la primera entrevista amb la persona, li aclarim que la seva serà una estada temporal, ja que d’una altra manera no afavoriríem ni la seva autonomia ni aconseguiríem motivar-lo en la necessitat d’autopromocionar-se.

Metodologia d’avaluació

Com ja hem comentat anteriorment, per optimitzar qualsevol procés educatiu es fa necessària la participació de l’equip de Dimas, la relació interprofessional exterior i la participació del mateix treballador. Periòdicament es va revisant el pla personal del treballador, fent seguiment dels objectius proposats i la seva modificació sobre la marxa segons les circumstàncies de vida que afecten al treballador. Per últim remarcar que els índexs d’avaluació són del tot qualitius ja que quantificar insercions sense qualitat de vida, perden del tot el sentit amb el col·lectiu amb el qual treballem.

També és irreal parlar d’insercions tenint en compte la situació del mercat de treball actual. Enn general és un treball en precari perquè no garanteix la continuïtat a llarga durada del treballador, perquè la competitivitat és molt elevada i també la mobilitat contractual.

De tota manera el nostre objectiu en atendre la persona a Dimas, és dotar-la de les eines necessàries perquè un cop ha fet el pas de l’empresa d’inserció (Dimas) a l’empresa normalitzada sàpiga fer l’adaptació a les diferents tasques i ofertes de treball que se li aniran oferint, així com la capacitat d’utilitzar els recursos necessaris per aconseguir unes altres feines en cas de tornar a la situació d’atur.

BALANÇ ECONÒMIC 2002

DEBE

A) Despeses (A1 a A16)	163.567.87 €
A2. Aprovisionaments	2.601'34
o compra de mercaderies	2.601'34
600. Compra de mercaderies.	2.601'34
A3. Despeses de personal	131.651'31
a) sous i salaris	110.447'10
640. Sous i salaris	110.447'10
b) Càrregues socials	21.203'21
642. Seguretat social a càrrec de l'empresa	21.203'21
A6. Altres despeses d'explotació.	29.316'22
a) Serveis exteriors	27.387'19
622. Reparacions i conservacions	2.690'10
623. Serveis de professionals independents	5.079'36
625. Primes d'assegurances	3.267'01
626. Serveis bancaris i similars	69'26
627. Publicitat, propaganda i relacions publiques	480'00
628. Subministraments.	8.438'64
629. Altres serveis.	7.362'82
b) Tributs	1.929'03
631. Altres tributs.	1.929.03

HABER

A) Ingressos (B1 a A13)	159.726'46 €
B1. Import net de la xifra de negocis	131.741'78
a) Vendes	33.582'97
700. Venda de mercaderies.	14.522'75
703. Venda de subproductes i residus	19.060'22
b) Prestacions de serveis	98.158'81
705. Prestacions de serveis	98.158'81
B4. Altres ingressos de l'explotació.	27.984'68
740. Subvencions oficials a la explotació	27.984'68
BI. Pèrdues d'explotació. (A1+A2+A3+A4+A5+A6-B1-B2-B3-B4)	3.841'41
BIII. Pèrdues de les activitats ordinàries(BI + BII – AI – AII)	3.841'41
B V. Pèrdues abans d'impostos.	3.841'41
B VI. Resultats de l'exercici (pèrdues) (BV + A15 + A16)	3.841'41

BALANÇ ECONÒMIC 2003

DEBE

A) Despeses (A1 a A16)	223.456'10 €
A2. Aprovisionaments	534'11
o compra de mercaderies	534'11
600. Compra de mercaderies.	534'11
A3. Despeses de personal	172.220'65
c) sous i salaris	139.140'35
640. Sous i salaris	139.140'35
b) Càrregues socials	33.080'30
642. Seguretat social a càrrec de l'empresa	33.080'30
A4. Dotacions per a despeses de l'immobilitzat.	412'27
682. Amortització de l'immobilitzat material	412'27
A5. Variació de les provisions de trànsit.	1.627'47
b) Variació de provisions i pèrdues de crèdits incobrables	1.627'47
650 Variació de provisions i pèrdues de crèdits incobrables	1.627'47
A6. Altres despeses d'exploració.	48.450'15
a) Serveis exteriors	46.709'79
621. Arrendaments i canons	5.481'71
622. Reparacions i conservacions	6.358'93
623. Serveis de professionals independents	18.075'80
624. Transports	1.200'03
625. Primes d'assegurances	2.112'36
626. Serveis bancaris i similars	93'12
627. Publicitat, propaganda i relacions públiques	159'56
628. Subministraments.	6.806'65
629. Altres serveis.	6.421'63
b) Tributs	1.137'65
631. Altres tributs.	1.137'65
c) Altres despeses de gestió	602'71
659. Altres pèrdues de gestió corrent	602'71
 AI) Benefici d'exploració (B1+B2+B3+B4 – A1- A2- A3- A4- A5- A6)	 32.326'88 €
A7. Despeses financeres i despeses assimilades	130'13
a) Per deutes amb empreses del grup	129'45
6630. Interessos de deutes a curt plaç emp. Grup	129'45
c) Per deutes amb tercers i despeses assimilades	0'68
6690. Despeses per diferències derivades de l'arrodoniment de l'Euro	0'68
 AIII) Beneficis de les activitats ordinàries (A1+A2-B1-B2)	 32.199'50
A13. Despeses extraordinàries.	81'32
6780. Despeses extraordinàries.	81'32
AIV) Resultats extraordinaris positius (B9+B10+B11+B12+B13-A10-A11)	 760'88
 AV). Beneficis abans d'impostos (A3+ A4-B3-B4)	 32.960'38
A VI) Resultats de l'exercici (Beneficis (A5-A15-A16))	32.960'38

HABER

B) Ingressos (B1 a A13)	256.416'48 €
B1. Import net de la xifra de negocis	225.826'36
A) Vendes	4.316'61
703. Venda de subproductes i residus	4.316'61
B) Prestacions de serveis	221.509'75
705. Prestacions de serveis	221.509'75
B4. Altres ingressos de l'explotació.	29.745'17
b) Subvencions	29.704'17
740. Subvencions oficials a la explotació	29.745'17
BI. Pèrdues d'explotació. (A1+A2+A3+A4+A5+A6-B1-B2-B3-B4)	0
BIII. Pèrdues de les activitats ordinàries(BI + BII – AI – AII)	0
B12. Ingressos extraordinaris	842'20
778. Ingressos extraordinaris	842'20

Valoració dels resultats

Les persones

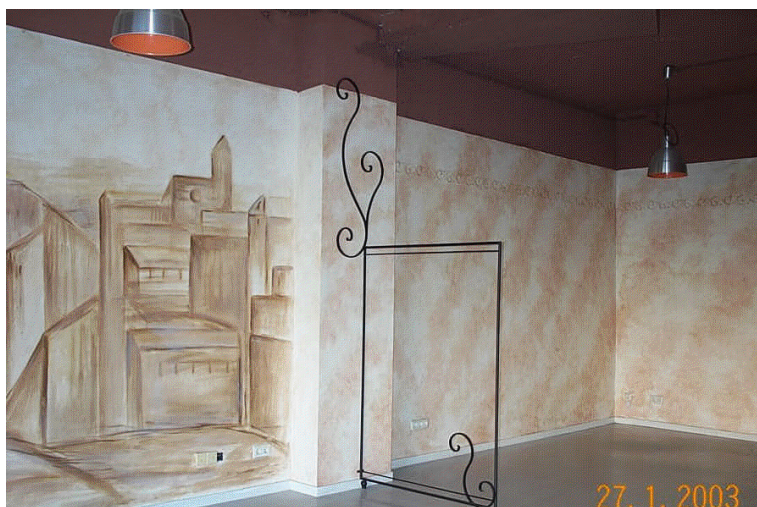
La valoració global d'aquests dos anys és molt positiva, ja que hem aconseguit que un bon nombre de persones, en sortir del nostre programa estiguin en situació d'inserció laboral, ja sigui en empreses del mercat laboral ordinari o de nou a DIMAS. La coordinació amb els diferents serveis socials i laborals locals, ha ajudat molt a optimitzar els itineraris d'inserció d'aquestes persones, algunes d'elles amb necessitats més puntuals i urgents. També però hem viscut un moment dolç en captació de feines noves i consolidar d'altres ja existents que ha donat mobilitat a la nostra bossa interna de treball. També gràcies a l'impuls d'iniciatives com Nous Filons d'ocupació, hem pogut ampliar i millorar alguns serveis i consegüentment crear nous llocs de treball.

Estem segurs que tots els processos encetats aquest any, han suposat un progrés personal i professional en més o menys grau, però tots ells s'han fet conscients de les seves limitacions i potencialitats. Les dificultats pròpies de cada persona atesa fa que l'èxit o fracàs siguin molt relatius, però fins i tot en el pitjor dels casos DIMAS ha donat suport, acompanyament i contenció a tots.

Val a dir, que tenim algunes dificultats per a fer front a tota la demanda que ens arriba, i si bé hem de millorar en la qualitat del nostre servei també és cert que la quantitat de recursos humans sovint és insuficient.

El penjador

Aquest any, l'obertura de la botiga "el penjador", ha significat un repte d'empresa important. L'aposta feta per concretar un espai de magatzem i classificació i un altre de venda al detall ens ha donat moltes pistes per consolidar projectes de cara l'any que comencem, ja que l'acollida ha estat superada per les nostres previsions. Amb el penjador, ens hem imposat uns criteris de qualitat, de rendibilitat molt importants i que alhora ha generat un benefici important com per invertir en noves contractacions, en definitiva, acollir més persones a l'empresa i apostar pel futur, es a dir, la creació de la nova botiga ens fa tenir més confiança en el producte que oferim.



L'empresa i l'equip humà

Dimas comença a ser punt de referència, com a empresa d'inserció, a la nostra comarca tant entre administracions públiques, com entre altres entitats socials i particulars.

Tot i el creixement paulatí com a empresa pont, constatem que el nostre recurs resulta insuficient per la quantitat de demandes que tenim per atendre, tant de la nostra bossa de treball, com de les derivacions d'altres estaments.

D'altra banda l'any 2002 ha servit per a redefinir un nou pla de treball apostant per equip humà d'estructura que faci front als nous reptes, així com per millorar aquells altres aspectes del funcionament de l'empresa que encara manca consolidar.

Objectius Dimas 2004

En l'àmbit associatiu:

Resoldre els problemes de participació .

Difondre la tasca social de Dimas.

Denunciar les noves situacions d'exclusió social, i trobar espais de diàleg amb altres institucions i entitats per tal de fer front.

ISensibilitzar a les administracions, institucions i població en general de les capacitats i potencialitats d'aquestes persones.

Posar de manifest la necessitat de potenciar iniciatives socials com la de Dimas, impulsant noves alternatives i oportunitats per a tots

Engrescar cap el voluntariat

En l'àmbit laboral:

Crear l'empresa "Dimas Inserció Social".

Potenciar la campanya Roba Amiga d'implantació de contenidors de recollida exterior de roba usada.

Millorar la infraestructura amb que es compta actualment, compra d'un camió amb ploma a mes de material com tarimes, taules i cadires.

Potenciar en l'equip de recursos humans el funcionament organitzatiu i de gestió adequat amb els compromisos de l'entitat i coherència interna del projecte.

AGRAÏMENTS

Hem d'agrair la col·laboració de:

Totes les persones que al llarg d'aquest dos anys han donat part del seu temps i dels seus coneixements a aquest projecte, a tots ells infinites gràcies i també a:

- **Consell Comarcal del Vallés Oriental** Dimas Tríptic de la botiga d'enca
- **Ajuntament de Granollers** pel seu suport i per la seva aportació en la contractació de feines.
- **Ajuntament de Parets del Vallès.**
- **Ajuntament de la Roca del Vallès.**
- **Direcció General de Serveis Penitenciaris i de Rehabilitació** del Departament de Justícia de la Generalitat de Catalunya, per haver renovat la confiança en la nostra Associació
- **CIRE Centre d'Iniciatives per a la Reinserció,**
- **Àrees de Tractament dels Centres Penitenciaris de Quatre Camins i de Wad Ras .**
- **El Xiprer** per l'acollida afectiva, i el servei de menjar que dóna a molts dels usuaris de DIMAS.
- **Robers de Càritas de Mollet, Lliçà d'Amunt, Parets, la Roca, Cardedeu, Sant Celoni, la Garriga, Santa Perpètua de Mogoda, Montornès, Parròquia de Sant Esteve, Fàtima i Mare de Déu de Montserrat de Granollers** per la seva col·laboració en la recollida de roba.
- **Mans Unides, Setem i Voluntaris de Lliça de Vall.**
- **Tallers Master i ATA Catalunya.**
- **CCOO, Ceprom i Fundació Paco Puerto**
- **PSC delegacions de Granollers i les Franqueses del Vallès.**
- **Centre Cultural i recreatiu d'Andalusia a Canovelles.**
- **Escoles municipals de Granollers: Mestres Montaña, Ferrer i Guardia, Ponent i Salvador Espriu iu Salvador Llobet.**

I molt especialment a tots/es aquelles persones, socis i col·laboradors que des de l'anonimat ajuden diàriament a fer realitat el projecte DIMAS.

Material divers de divulgació de Dimas